

ETNA COFFEE TECHNOLOGIES

Accessoires



In dit document treft u een totaaloverzicht aan van de accessoires die wij bieden ten behoeve van onze koffiemachines.



ACCESSOIRES	3
Overzicht accessoire artikelen ten behoeve van de ETNA MilkBase.....	3
Draadroosterset voor bekertreef en lekbak	4
Overzicht accessoire artikelen	5
Onderkasten.....	6
Afval-doorvoerset	8
Trechters	9
Waterkoelers	10
Consoles	11
Koppenwarmers.....	13
Achterwanden.....	14
Kannen	14
Betalingssystemen.....	15
Stand alone water voorziening	18
Container vergroting	18
Reinigingsmiddelen.....	19
ETNA aansluitsets en elektronisch waterslot	20
BRITA water filters	21
ALGEMENE VERKOOP- EN LEVERINGSVOORWAARDEN	23

ACCESSOIRES

Overzicht accessoire artikelen ten behoeve van de ETNA MilkBase

MilkBase Connected



MilkBase Connected

Afmetingen H x B x D: 487 x 270 x 405 mm

Inhoud Melkcontainer: 4 liter

	MilkBase Connected	Smart Touch	Midnight Black	Productcode
1	MilkBase Connected	✓	✓	UMS000BB00EC

Retrofit kit voor MilkBase

Deze kit is noodzakelijk om de machine zonder voorbereiding voor de MilkBase geschikt te maken voor aansluiting op de MilkBase. De set bestaat uit een zijwand met een gat en de benodigde kabels waarmee de MilkBase aangesloten dient te worden.

DESACCB0M1ECUU0 MilkBase Retrofit Kit

Reinigingsmiddelen MilkBase

De MilkBase dient één keer per dag te worden gereinigd. Door gebruik te maken van onze speciale reinigingstabletten kan een optimale werking van de MilkBase en een schoon systeem gegarandeerd worden. Onze reinigingstabletten hebben een dubbele werking waarmee niet alleen de machine wordt gereinigd, maar tevens wordt ontkalkt. Bij bestelling van de MilkBase krijgt u van ons een eerste verpakking met 30 reinigingstabletten gratis meegeleverd.

U00ACC00CRECUU0 Reinigingstabletten MilkBase
30 stuks, per dag 1 tablet tbv reiniging

Koppenwarmer MilkBase

Deze koppenwarmer is speciaal ontwikkeld voor plaatsing op de MilkBase. Hierdoor ontstaat er een set die dezelfde hoogte heeft als de Dorado Espresso Medium. Het onderste plateau is verwarmd, het bovenste niet.



Zwart:

U00ACCB0CMECU30

Draadroosterset voor bekertreef en lekbak

Deze set bestaat uit een rooster voor de bekertreef en een rooster voor de lekbak. Deze set kan ook gebruikt worden voor de Dorado Espresso Medium met MilkBase.



Lekbak afvoer tbv Espresso Medium

DESACCB0LAECUU0

Wij leveren onze machines standaard met kunststof roosters. Indien u rvs roosters wenst, dan dient u dit accessoire artikel apart te bestellen.

Draadrooster RVS bekertreef 000870829000

Draadrooster RVS t.b.v. lekbak doorvoerset 000870839000

Boormal t.b.v. Draadrooster bekertreef 000870894000

Overzicht accessoire artikelen

Lekbak met permanente afvoer

Bestaat uit een lekbak met afvoer, draadrooster voor bekertreef en een lekbak met draadrooster en bijbehorende slangen.



Draadrooster set Espresso Medium

DESACCX0DRECUU0

Wij leveren onze machines standaard met kunststof roosters. Indien u rvs roosters wenst, dan dient u dit accessoire artikel apart te bestellen.

Draadrooster RVS bekertreef

000870829000

Draadrooster RVS lekbak (Medium)

000870882000

Onderkasten

Universele onderkast - basic



Medium

Afmetingen H x B x D: 862 x 321 x 466 mm

Large

Afmetingen H x B x D: 867 x 372 x 569 mm

		Medium	Large	Midnight black	Platinum silver	Exclusive white	Productcode
1	Basic Medium	✓		✓	x	x	UBE000BB00ECUU0
2	Basic Large		✓	✓	x	x	UBF000BB00ECUU0

Universele onderkast - basic plus



Medium

Afmetingen H x B x D: 862 x 321 x 466 mm

Alleen beschikbaar in medium afmetingen!

		Medium	Large	Midnight black	Platinum Silver	Exclusive White	Bakjes	Productcode
1	Basic plus	✓	x	✓	x	x	3	UBE0TOBB00ECUU0

Gebruik van onderkasten:

Medium onderkast met bovenblad:

Medium onderkast:

Large onderkast:

Instant Compact, Instant Small en Espresso Compact

Instant Medium, Instant High Capacity en Espresso Medium

Fresh Brew Large en Instant Large

Universele onderkast - full spec



Medium
Afmetingen H x B x D: 862 x 321 x 502 mm

Large
Afmetingen H x B x D: 867 x 372 x 605 mm

		Medium	Large	Midnight black	Platinum Silver	Exclusive White	Bakjes	Bekers	Productcode
1	Full spec Medium	✓		×	S	K	2	✓	UBE0C0B_00ECUU0
2	Full spec Large		✓	×	S	K	2	✓	UBF0C0B_00ECUU0

Gebruik van onderkasten:

Medium onderkast met bovenblad:

Medium onderkast:

Large onderkast:

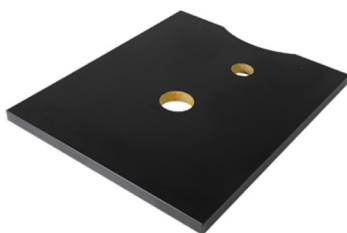
Instant Compact, Instant Small en Espresso Compact

Instant Medium, Instant High Capacity en Espresso Medium

Fresh Brew Large en Instant Large

Accessoires voor onderkasten

Bovenblad

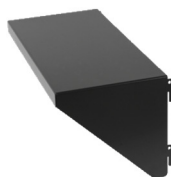


U00ACCB0BCECUU0
Afmetingen B x D x H: 460 x 570 x 25 mm

Alleen voor Medium onderkast in combinatie met Compact en Small machines

Een montagebeugel wordt met de onderkast meegeleverd.

Zijplaten



Worden geleverd in set van 2 stuks

Medium onderkast
U00ACCB0BSECUU0
Afmetingen B x D: 151 x 372 mm

Large onderkast
U00ACCB0BFECUU0
Afmetingen B x D: 151 x 305 mm

Afval-doorvoerset

Fresh Brew

Fresh Brew Papierloos NFZACC00WGECUU0

Afval-doorvoerset bestaat uit: trechter voor afvalgeleiding en afvalbak.

Hierbij wordt een afvalbak van 25 liter geleverd.

Espresso

Espresso Medium Enkele boon



Doorvoerset voor onderkast
Geleverd met 10 liter afvalbak.

DESACC00WGECUU0



Doorvoerset voor werkblad
Geleverd met 10 liter afvalbak.

DESACC00TWECUU0

Bij deze doervoerset wordt extra verlengstuk voor trechter meegeleverd.

Espresso Medium Dubbele bonen

Doorvoerste voor onderkast
Geleverd met 10 liter afvalbak.

DE2ACC00WGECUU0

Doorvoerset voor werkblad
Geleverd met 10 liter afvalbak.

DE2ACC00TWECUU0

Espresso Large



Doorvoerset voor onderkast
Geleverd met 25 liter afvalbak.

DLEACC00WGECUU0



Doorvoerset voor werkblad
Geleverd met 25 liter afvalbak.

DLEACC00TWECUU0

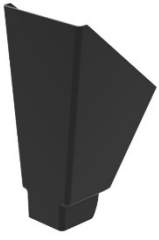
Bij deze doervoerset wordt extra verlengstuk voor trechter meegeleverd.

Bij plaatsing in onderkast:

- Afvalbak 10 liter op plank
- Afvalbak 25 liter - plank verwijderen

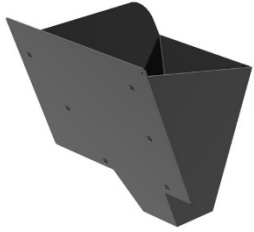
Trechters en afvalbakken zijn ook los leverbaar.

Trechters



Espresso Medium

000869180000



Espresso Medium Dubbele Bonen

000870656001



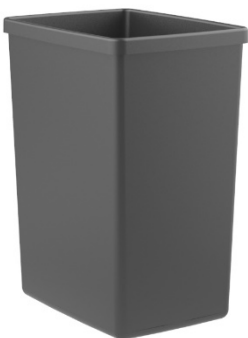
Espresso Large

000870636000



Afvalbak 10 liter

000965305000



Afvalbak 25 liter

000965305200

Waterkoelers



Zonder ombouw U00ACC00COECU30
Afmetingen H x B x D: 500 x 260 x 300 mm



Met ombouw U00ACCD0CEECU30
Afmetingen H x B x D: 390 x 250 x 270 mm

Waterkoeler gemonteerd in onderkast

ETNA biedt de mogelijkheid aan om een waterkoeler (zonder ombouw) in een onderkast te laten monteren.

Bij bestelling graag de productcode van de gewenste onderkast opgeven. Geef duidelijk aan dat de waterkoeler in de onderkast gemonteerd dient te worden.

Voorbeeld onderkast met in de fabriek gemonteerde waterkoeler



+



UBE000BB00ECUU0

+

U00ACC00COECU30 inclusief montage en plaatwerk

Consoles

Consoles kunnen gebruikt worden om de uitgiftehoogte van de machine met 10 centimeter te vergroten. De consoles voor de Small machines zijn beschikbaar met watertank van 4,5 liter voor stand alone gebruik.

Consoles Small

Console Small Dorado



DCO000BW0NECUU0

Console Dorado Small (zonder watertank)



DCO000BW0WECUU0

Console Dorado Small, met 4,5 liter watertank en pomp

Consoles Small Mundo



MCO000BS0NECUU0

Console Mundo Small (zonder watertank)



MCO000BS0WECUU0

Console Mundo Small, met 4,5 liter watertank en pomp

Consoles Medium

Console Medium Dorado



DCW000BW0NECUU0

Console Dorado Medium (zonder watertank)

*Alleen beschikbaar voor Medium Instant en Liquid machines.
Deze console past niet onder Medium Espresso machines.
Niet beschikbaar met watertank*

Console Medium Mundo



MCW000BS0NECUU0

Console Mundo Medium (zonder watertank)

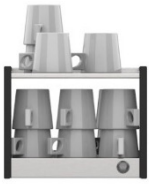
*Alleen beschikbaar voor Medium Instant en Liquid machines.
Deze console past niet onder Medium Espresso machines.
Niet beschikbaar met watertank*

Overzicht consoles

		Small	Medium	Black&White / White	Platinum Silver	Midnight Black	Met watertank / pomp	Productcode
	Console Small							
1	Mundo	✓		×	S	B	×	MCO000B_0NECUU0
2	Mundo water tank	✓		×	S	B	✓	MCO000B_0WECUU0
3	Dorado	✓		W	S	B	×	_CO000B_0NECUU0
4	Dorado water tank	✓		W	S	B	✓	_CO000B_0WECUU0
	Console Medium							
5	Console Mundo		✓	×	S	B	×	MCW000B_0NECUU0
6	Console Dorado		✓	W	S	B	×	_CW000B_0NECUU0

Koppenwarmers

Koppenwarmer MilkBase



Zwart:

U00ACCB0CMECU30

Koppenwarmer Compact



Wit:

U00ACCXKCSECU30

Zwart:

U00ACCXBCSECU30

Afmetingen H x B x D: 495 x 300 x 395 mm

Koppenwarmer Medium



Wit:

U00ACCXKCWECU30

Zwart:

U00ACCXBCWECU30

Afmetingen H x B x D: 576 x 304 x 434 mm

Overzicht koppenwarmers

		Compact	Medium	Exclusive White	Midnight black	Productcode
	Koppenwarmer MilkBase					
1	Wit	x	x			
2	Zwart	x	✓		B	U00ACCB0CMECU30
	Koppenwarmer Compact					
3	Wit	✓		K		U00ACCXKCSECU30
4	Zwart	✓			B	U00ACCXBCSECU30
	Koppenwarmer Medium					
5	Wit		✓	K		U00ACCXKCWECU30
6	Zwart		✓		B	U00ACCXBCWECU30

Achterwanden

Gastro achterwand voor Espresso Medium machines

Beschikbaar in wit of zwart en wordt geleverd met kalkstift

Gastro achterwand - Wit UAMACCWKBPECUU0

Gastro achterwand - Zwart UAMACCBBBPECUU0



Montage op Instant Medium en Liquid Medium machines is niet mogelijk.

Kannen



1,0 liter
Hoogte: 17.3 cm (exclusief deksel)

U00ACCXBJSECUU0



1,5 liter
Hoogte: 21 cm (exclusief deksel)

U00ACCXBJMECUU0



2,0 liter
Hoogte: 23.5 cm (exclusief deksel)

U00ACCXBJLECUU0

Betalingsystemen

Muntproever (validator)



Muntproever (validator) MDB - inclusief MDB kabel*

U00ACC00CVEC UU0

Geldwisselaar



Geldwisselaar MDB - inclusief MDB kabel

U00ACC00CGEC UU0

MDB verlengkabel

1,5 meters
000 870 390 000

Tokens



Goudkleurig (25 mm), 100 stuks
U00ACCU0TEEC UU0

De door ETNA geleverde NRI muntproever (validator) U00ACC00CVEC UU0 is voor deze tokens voorgeprogrammeerd.



Zilverkleurig (27,5 mm), 100 stuks
U00ACCS-TGEC UU0

De door ETNA geleverde NRI muntproever (validator) U00ACC00CVEC UU0 is voor deze tokens **NIET** voorgeprogrammeerd. **U dient deze zelf te progammeren!**



Goudkleurig (27,5 mm), 100 stuks
U00ACCU-TGEC UU0

De door ETNA geleverde NRI muntproever (validator) U00ACC00CVEC UU0 is voor deze tokens **NIET** voorgeprogrammeerd. **U dient deze zelf te progammeren!**

Aanbouwbox voor muntproever

Een aanbouwbox voor muntproever wordt op de zijwand van een machine gemonteerd. Een aanbouwbox voor muntproever wordt zonder muntproever geleverd.



Muntproever aanbouwbox
U00ACCB0CVEC UU0

Afmetingen H x B x D: 340 x 96 x 215 mm

Afmetingen geldbak H x B x D: 80 x 90 x 175 mm

Aanbouwbox voor geldwisselaar

Een aanbouwbox voor geldwisselaar wordt op de zijwand van een machine gemonteerd. Een aanbouwbox voor geldwisselaar wordt zonder geldwisselaar geleverd.



Zwart:
U00ACCB0CUEC UU0

Afmetingen H x B x D: 540 x 149 x 300 mm

De aanbouwbox voor geldwisselaar is ook leverbaar met front voor andere betaalsystemen. Neem contact met ETNA op voor meer informatie.

Montage service voor muntproever of geldwisselaar

ETNA biedt de mogelijkheid een muntproever of geldwisselaar in de fabriek in een machine of in een aanbouwbox te bouwen.

Montage service muntproever (validator) in machine deur:

Service bestaat uit: voorbereiden deur en montage van muntproever.

Service kosten zijn exclusief muntproever en muntproever-kit.

Montage service muntproever (validator)/geldwisselaar in aanbouwbox:

Service bestaat uit: voorbereiden zijwand en montage van aanbouwbox voor muntproever of geldwisselaar op zijwand.

Service kosten zijn exclusief muntproever of geldwisselaar en exclusief aanbouwbox, inclusief zijwand.

Een zijwand met aanbouwbox worden in aparte verpakking geleverd. De zijwand die van machine gehaald wordt komt niet in aanmerking voor creditering.

* Prijzen van montage service zijn netto prijzen! Hierover worden geen kortingen berekend!

Muntproever-kit

Voor het gebruik van een muntproever in de deur van de machine is een muntproever-kit benodigd.

Deze kit wordt geleverd zonder muntproever!

		Small	Medium	Medium TFT	Large		Productcode	
1	Mundo Small	✓					MASACC00CKECCUU0	
2	Mundo Medium		✓				MAMACC00CKECCUU0	
3	Mundo Large	Geen muntproever-kit beschikbaar. Voor gebruik muntproever gebruik muntproever aanbouwbox: U00ACCB0CVECCUU0						
4	Dorado Small	✓					DASACC00CKECCUU0	
5	Dorado Medium		✓				DAMACC00CKECCUU0	
6	Dorado Medium TFT			✓			DAMACC00CDECCUU0	
7	Dorado Large				✓		DALACC00CKECCUU0	

Een muntproever-kit bestaat uit: plaatwerk voor binnenzijde machine deur en geldbak met slot.

Voorbeeld van muntproever-kit voor Dorado Small machine.



Stand alone water voorziening



Dompelpomp
MINACCOOPDECUU0



Waterpomp set Flo-Jet
Wordt geleverd zonder watertank
U00ACCO0FPECUU0



Watertank voor standalone water voorziening - 12 liter
H x B x D: 368 x 197 x 226
U00ACCO0WTECUU0

Container vergroting

Espresso



Container vergroting Espresso bonen compleet
Inhoud: 6,2 liter \approx 2.100 gram

UESACC00ESECUU1



Container vergroting Espresso opzetstuk (inclusief handle)
Inhoud: 3,0 liter \approx 1.000 gram

UESACC00EPECUU1

Reinigingsmiddelen

Reinigingsmiddel voor Fresh Brew papierloze machines



SUMA CoffeeClean starter kit*

U00ACC00CFECUU0*



SUMA CoffeeClean (navul fles)*

000869086000*

Reinigingsmiddel voor Espresso machines



Verpakking met 2 potten van 60 tabletten*

U00ACC00CPECUU0*

Reinigingsmiddelen MilkBase



Reinigingstabletten MilkBase
30 stuks, per dag 1 tablet tbv reiniging

U00ACC00CRECUU0

ETNA aansluitsets en elektronisch waterslot



JG8 Aansluitset*

2x JG8 - 3/4" rechte koppeling, 90° haakse JG8 koppeling, 3 meter PU slang

U00ACC00ASECUU0



Parinox slang*

Parinox slang G3/4" recht X G3/4" 90° haaks, lengte 1.5 meter

000867118000



Elektronisch waterslot*

Elektronisch waterslot met sensor, bij detectie water wordt de watertoevoer automatisch geblokkeerd

U00ACC00ELECUU0

BRITA Purity starter set (C150)

Filter kop 0-70% JG8, filter C150, JG8 aansluitset U00ACC00WWEUU0



BRITA Purity C filterkop 0-70% (JohnGuest 8mm aansluiting)
JG8 aansluiting, geïntegreerd spoelventiel, bypass variabel instelbaar, wandhouder

U00ACC00FJECUU0



BRITA Purity C filterkop 0-70% (G3/8" aansluiting)
G3/8" aansluiting, geïntegreerd spoelventiel, bypass variabel instelbaar, wandhouder
U00ACC00FSECUU0

LET OP!! Voor het aansluiten van een BRITA Purity C filterkop met G3/4" aansluiting is een G3/4" - G3/8" adapter benodigd

REDUCTIE VAN CARBONAAT HARDHEID VAN DRINKWATER



PURITY BRITA C50 Quell ST
Filterpatroon U00ACC00WSECUU0

PURITY BRITA C150 Quell ST
Filterpatroon U00ACC00WMECUU0

PURITY BRITA C300 Quell ST
Filterpatroon U00ACC00WLECUU0



AquaAroma CREMA waterfilter
Aanzuigfilter met bypass-instelling voor toepassing in ETNA Compact machines met watertank.

1 stuk
(geleverd met hardheid-meetstrip) U00ACC00AAECUU0

60-pack (verpakking met 60 stuks) U00ACC00ACECUU0

GEOPTIMALISEERDE WATER KWALITEIT (niet voor reductie van carbonaat hardheid)



PURITY BRITA C50 Fresh
Filterpatroon

U00ACC00WFECUU0

Filtratie met behulp van actiefkoolfiltratie - reductie van chloor en alle andere geur- en smaakverstorende stoffen

BRITA accessoires

Totale en carbonaat hardheid testset U00ACC00TTECUU0

Carbonaat hardheid testset U00ACC00TKECUU0

FlowMeter 10-100A U00ACC00FMECUU0

Purity C Service patroon (voor het ontkalken van machine)U00ACC00SPECUU0

Er zijn meer accessoires beschikbaar, neem contact met ons op voor meer informatie.

ALGEMENE VERKOOP- EN LEVERINGSVOORWAARDEN VAN ETNA COFFEE EQUIPMENT B.V.

Expeditiweg 6F, 7007 CM Doetinchem (KvK NL 56359446)

1. Toepasselijkheid.

Binnen deze algemene verkoop- en leveringsvoorwaarden worden onder andere de volgende definities en begrippen gehanteerd.

- ETNA Coffee Equipment B.V. verder te noemen in deze voorwaarden "ECE";
- Overeenkomst: een overeenkomst tussen ECE en een afnemer ter zake van de verkoop van producten, het leveren van diensten of het verrichten van werkzaamheden;
- Afnemer: een klant welke nader wordt gespecificeerd in de vrijblijvende aanbieding van ECE;
- Aanbieding: een vrijblijvend aanbod van ECE voor het leveren van nader gespecificeerde producten en/of diensten;
- Schriftelijk: per document getekend door partijen, of per brief, fax, e-mail en enigerlei andere middelen zoals door partijen overeengekomen.

Op alle aanbiedingen van en overeenkomsten met ECE zijn deze algemene verkoop- en leveringsvoorwaarden van toepassing. Algemene voorwaarden van de afnemer worden uitdrukkelijk van de hand gewezen. Afspraken, regelingen en voorwaarden welke van deze voorwaarden afwijken, gelden slechts indien en voor zover die door ECE uitdrukkelijk schriftelijk zijn bevestigd, en laten voor het overige deze voorwaarden volledig in stand.

2. Aanbiedingen, specificaties en orders.

Alle aanbiedingen van ECE zijn vrijblijvend. ECE is nimmer gebonden aan eerdere met een afnemer overeengekomen prijzen of aan deze toegestane kortingen, marges en/of bijkomende voorwaarden.

Omschrijvingen, afbeeldingen, tekeningen, kleuren, maten en specificaties van de producten van ECE gelden bij benadering. Op eventuele wijzigingen die geen wezenlijke verandering brengen in de technische en/of esthetische uitvoering, kan de afnemer nimmer enig beroep doen, tenzij uitdrukkelijk anders overeengekomen.

Indien de overeenkomst schriftelijk wordt aangegaan, komt deze tot stand op de dag van ondertekening van het contract door ECE. De overeenkomst komt in ieder geval tot stand op de dag van verzending van de schriftelijke opdrachtbevestiging door ECE. Indien de overeenkomst niet is vastgelegd in een door de afnemer ondertekend document zijn de opdrachtbevestiging van ECE, de daaraan ten grondslag liggende offerte van ECE alsmede deze algemene verkoop- en leveringsvoorwaarden bepalend voor de inhoud van de overeenkomst. Indien na de datum van totstandkoming van de overeenkomst, doch voor de datum van levering de kostprijzen van gebruikte materialen of van arbeid zijn verhoogd ten opzichte van de kostprijzen waarop de aanbieding of de order is gebaseerd, ook al geschiedt dit ingevolge voorzienbare omstandigheden, is ECE gerechtigd om, tenzij anders overeengekomen, deze verhoging aan de afnemer door te berekenen voor de nog niet geleverde producten. In dat geval is de afnemer gerechtigd binnen 14 dagen nadat hem die verhoging is kenbaar gemaakt, de overeenkomst voor het nog niet uitgevoerde gedeelte te ontbinden.

ECE is jaarlijks gerechtigd tot indexering van haar prijzen over te gaan. Voor de indexering wordt aansluiting gezocht bij de Consumentenprijsindex (CPI) als vastgesteld door het CBS in de 12 maanden voorafgaand aan de door te voeren indexering.

3. Levering, levertijd en zekerheidstelling.

De opgegeven of overeengekomen levertijden gelden steeds bij benadering. De leveringstermijn gaat in op het moment van het tot stand komen van de overeenkomst, tenzij anders overeengekomen. Overschrijding van de levertijd kan voor de afnemer nimmer grond zijn voor ontbinding van de overeenkomst, tenzij hij, nadat de levertijd is verstreken, ECE een redelijke termijn heeft gegeven van ten minste 14 dagen om tot levering over te gaan en ECE binnen die termijn niet geleverd heeft. Kan ECE aan haar leveringsverplichting niet voldoen door een aan de afnemer meegedeelde oorzaak van tijdelijke overmacht, dan kan geen ontbinding plaatsvinden dan met toestemming van ECE.

ECE is, behoudens opzet of grove schuld aan de zijde van ECE, nimmer aansprakelijk voor schade als gevolg van overschrijding van de levertijd. De leveringen vinden plaats af-fabriek Doetinchem, NL (Ex Works (EXW) Incoterms 2010), tenzij schriftelijk anders overeengekomen. Deelleveringen door ECE zijn toegestaan.

Alle zaken worden vervoerd voor rekening en risico van de afnemer, ongeacht of transportkosten in rekening worden gebracht. Indien ECE op verzoek van de afnemer voor verzending van de zaken zorg draagt of indien de overeengekomen voorwaarden van de ICC Incoterms deze zorg op ECE legt, staan tijdstip, wijze van verzending en verzendroute ter keuze van ECE, maar blijft voor rekening en risico van de afnemer. Een transportverzekering wordt door ECE slechts afgesloten op uitdrukkelijk verzoek van de afnemer; alle daarmee samenhangende kosten zijn voor rekening van de afnemer.

Alle douaneformaliteiten, zowel in het land van uitvoer als in het land van invoer dienen door de afnemer te worden afgehandeld. Alle kosten en heffingen samenhangende met douaneformaliteiten zijn voor rekening van de afnemer. Indien ECE op verzoek van de afnemer voor douaneformaliteiten zorg draagt of indien de overeengekomen voorwaarden van de ICC Incoterms deze zorg op ECE legt, blijven deze douaneformaliteiten en de daarmee samenhangende kosten en heffingen voor rekening en risico van de afnemer.

Op orders met een factuurwaarde tot € 250,- excl. BTW of met een afwijkend verzendadres kan een administratietoeslag van € 25,- excl. BTW en een nader te bepalen transporttoeslag per order in rekening worden gebracht.

ECE kan te allen tijde van de afnemer verlangen dat, alvorens tot levering wordt overgegaan, alle opeisbare vorderingen van ECE ter zake van eerdere leveranties of terzake van betreffende leverantie worden voldaan en voor de voldoening van de nog niet opeisbare vorderingen terzake van verrichte of nog te verrichten leveranties een bankgarantie wordt gesteld. ECE is bevoegd indien de door haar verlangde betalingen of zekerheden uitblijven de leveringen op te schorten en indien de afnemer ook na sommatie daaraan niet voldoet, de overeenkomst voor het nog niet uitgevoerde gedeelte door haar enkele verklaring te ontbinden, met behoud van haar recht op schadevergoeding.

4. Eigendomsvoorbehoud.

Onverminderd het in artikel 3 bepaalde gaat de eigendom van het product eerst op de afnemer over wanneer al het door de afnemer aan ECE uit hoofde van leveringen of werkzaamheden verschuldigde, met inbegrip van rente en kosten, volledig aan ECE is voldaan.

Voldoet de afnemer niet aan zijn verplichtingen dan is ECE te allen tijde en zonder voorafgaande sommatie en rechterlijke tussenkomst gerechtigd de onbetaalde producten terug te nemen of terug te vorderen, onverminderd haar overige rechten in het bijzonder haar recht op vergoeding van schade.

Zolang niet alle producten zijn betaald, geldt een betaling door afnemer, niettegenstaande zijn andersluidende aanduiding, uitsluitend die onbetaalde producten die door afnemer reeds zijn doorverkocht en doorgeleverd en vervolgens de openstaande bedragen op de oudste facturen.

Indien bij of ten laste van de afnemer beslag wordt gelegd op producten welke door ECE zijn geleverd en als gevolg van het hiervoor bepaalde eigendom zijn of kunnen zijn van ECE, is afnemer verplicht onmiddellijk ECE van dat beslag in kennis te stellen.

5. Betaling.

Alle betalingen moeten zonder enige aftrek op zodanig tijdstip geschieden, dat zij, voorzover bij de order geen andere termijn is bedongen, binnen 30 dagen na factuurdatum door ECE zijn ontvangen. De afnemer komt hierbij geen recht op opschorting of verrekening toe.

Welk betaalmiddel ook gebruikt wordt, betaling wordt niet geacht te hebben plaatsgevonden voordat het bedrag volledig en onherroepelijk op ECE's rekening is bijgeschreven. Bij overschrijding van deze termijn is ECE gerechtigd om zonder voorafgaande ingebrekestelling een rente in rekening te brengen gelijk aan de dan geldende wettelijke rente, vermeerderd met 10% administratiekosten over de onbetaald gebleven bedragen. Tevens is ECE in dat geval bevoegd om leveringen op te schorten.

Alle door ECE te maken kosten van invordering, waaronder tevens begrepen de kosten verbonden aan het terugnemen of terugvorderen van de producten, komen voor rekening van de afnemer. Voor de incassokosten, verschuldigd bij inschakeling van derden, geldt het tarief dat dezen voor incasso van vorderingen als gevolg van de voor hen geldende richtlijnen in rekening mogen brengen, zulks onverminderd de eventueel verschuldigde proceskosten.

Op al haar afnemers vraagt ECE een kredietlimiet aan. In geval de kredietlimiet om bepaalde redenen door de kredietverzekeringsmaatschappij wordt ingetrokken of het totaal van de openstaande vorderingen de kredietlimiet overschrijdt, is ECE bevoegd om leveringen op te schorten tot deze (weer) onder de dekking van de kredietverzekering vallen, zonder dat ECE aansprakelijk is voor eventuele schade van de afnemer. Naar de keuze van ECE kan levering in dat geval wel onder rembours plaatsvinden, dan wel op een andere door partijen in overleg overeen te komen wijze waarbij naar het oordeel van ECE voldoende zekerheidsstelling wordt geboden. Afnemer verklaart dat zij vooraf afziet van haar recht, nu en in de toekomst, om vorderingen van afnemer op ECE met betrekking tot leveringen, schadeclaims en dergelijke, te verrekenen met betalingen die afnemer normaal gesproken aan ECE moet betalen voor de vervaldatum.

6. Reclame.

Eventuele reclames dienen, voorzover het uitwendig waarneembare gebreken betreft, binnen 5 werkdagen na levering door afnemer schriftelijk bij ECE te worden gemeld. Latere reclames zijn niet ontvankelijk, tenzij de afnemer aantoonbaar dat hij, handelend als zorgvuldig afnemer, die gebreken redelijkerwijs niet eerder had kunnen ontdekken. In dat geval is de claim nog ontvankelijk binnen 2 werkdagen na de ontdekking mits deze binnen 14 dagen na de levering valt.

Producten ten aanzien waarvan is gereclameerd, dienen, doch niet dan na voorafgaande schriftelijke toestemming van ECE, franco aan het adres van ECE te worden geretourneerd.

7. Garantie.

ECE is tot geen andere verplichtingen gehouden met betrekking tot de door haar geleverde producten dan welke voortvloeien uit haar garantieverplichtingen zoals hier beschreven.

ECE is verplicht gedurende het eerste jaar na levering van haar product aan de afnemer alle onderdelen met gebreken door materiaalconstructie- of fabricagefouten voor haar rekening te leveren aan afnemer. Hiervan uitgezonderd zijn breekbare- en kunststofonderdelen, normale gebruiksslijtage, schade als gevolg van onjuiste behandeling evenals alle onderdelen welke in contact komen met water en kalk.

In plaats van nakoming van haar garantieverplichtingen zoals hierboven vermeld, is ECE gerechtigd om, uitsluitende ter haar beoordeling het geleverde product terug te nemen en aan de afnemer de door hem betaalde koopprijs terug te betalen.

De afnemer is slechts bevoegd om de producten te gebruiken overeenkomstig het beoogd gebruik van de producten en overeenkomstig de instructies en aanwijzingen in de gebruikshandleiding. Indien de afnemer de producten voor andere doeleinden en/of niet overeenkomstig de gebruikshandleiding gebruikt, kan de afnemer geen aanspraak maken op de garanties als genoemd in dit artikel.

Aanpassingen aan de producten door de afnemer (of door derden) zijn niet toegestaan, tenzij het aanpassingen betreft met modules van ECE die bestemd zijn voor het betreffende product dan wel ECE vooraf schriftelijke goedkeuring heeft verleend voor de betreffende aanpassing. ECE kan aan haar goedkeuring voorwaarden verbinden. Niet-toegestane c.q. niet-goedgekeurde aanpassingen leiden er toe dat iedere aanspraak op garantie komt te vervallen.

Onderhoud en reparaties aan de producten van ECE zijn slechts toegestaan met originele door ECE geleverde onderdelen en/of door ECE aangewezen c.q. schriftelijk goedgekeurde onderdelen. Onderhoud dient plaats te vinden overeenkomstig de gebruikshandleiding voor het betreffende product. Reparaties die niet door ECE zelf worden verricht, mogen uitsluitend worden verricht door ECE erkende c.q. schriftelijk goedgekeurde reparateurs. Indien onderhoud en/of reparaties niet overeenkomstig de verplichtingen in deze alinea zijn verricht, komt iedere aanspraak op garantie te vervallen.

8. Aansprakelijkheid.

De aansprakelijkheid van ECE is beperkt tot nakoming van de in artikel 7 van deze voorwaarden omschreven garantieverplichtingen. Behoudens grove schuld en/of opzet aan de zijde van ECE is alle aansprakelijkheid van ECE beperkt tot het maximale bedrag van de factuurprijs van het gebrekkige deel dat de schade heeft veroorzaakt. Elke aansprakelijkheid van ECE voor bedrijfsschade of andere indirecte schade waaronder begrepen schade wegens gederfde winst of schade als gevolg van aansprakelijkheid jegens derden is uitdrukkelijk uitgesloten.

Informatiemateriaal en adviezen over de producten van ECE worden samengesteld respectievelijk gegeven door ECE naar haar beste kennis en kunde op grond van de op dat moment beschikbare kennis en stand van de techniek. ECE geeft geen garanties omtrent de juistheid van het informatiemateriaal en haar adviezen en kan in het bijzonder er niet voor instaan dat (op enig moment) informatiemateriaal of adviezen

achterhaald mochten blijken te zijn als gevolg van de ontwikkeling van de kennis en techniek. ECE is niet aansprakelijk voor enige schade als gevolg van onjuistheid en/of onvolledigheid van het door haar verstrekte informatiemateriaal en/of de door haar gegeven adviezen.

De afnemer is gehouden ECE te vrijwaren resp. schadeloos te stellen terzake van alle aanspraken van derden tot vergoeding van schade, waarvoor de aansprakelijkheid van ECE in deze voorwaarden in de verhouding met de afnemer is uitgesloten.

Iedere aansprakelijkheid van ECE als gevolg van opzet of grove schuld is maximaal beperkt tot het bedrag waarop in het desbetreffende geval uit hoofde van de door haar gesloten aansprakelijkheidsverzekering(en) aanspraak bestaat.

Het is afnemer niet toegestaan het product door te verkopen of op enige wijze ter beschikking te stellen aan derden, daaronder verstaan: personen, instanties, organisaties, rechtspersonen, regimes en/of landen, waartegen sancties zijn uitgevaardigd door de Verenigde Naties (VN), (landen van) de Europese Unie (EU) en/of de Verenigde Staten (VS). Afnemer vrijwaart ECE voor mogelijke boetes van de betreffende instanties voor ECE alsmede (gevolg)schade hiervan voor ECE die op enigerlei wijze te wijten zijn aan de handelsrelatie met afnemer c.q. een overeenkomst met afnemer.

Het is de afnemer niet toegestaan de producten door te verkopen of op enige wijze ter beschikking te stellen aan derden in landen buiten de Europese Unie, aan derden in landen die niet vallen onder de toepasselijkheid van de CE-markering en/of aan derden in landen waarin andere c.q. aanvullende product-/veiligheids-/milieu-eisen gelden. Indien de afnemer handelt in strijd met bepaalde in de vorige zin, is ECE hiervoor op geen enkele wijze verantwoordelijk of aansprakelijk. De afnemer vrijwaart ECE voor alle schade en aanspraken van derden (waaronder boetes, sancties en gevolgschade) als gevolg van de doorverkoop/doorlevering van de producten in strijd met het bepaalde in deze alinea.

ECE is op geen enkele wijze meer aansprakelijk voor haar producten en voor welke (gevolg)schade dan ook indien de producten van ECE door de afnemer (of een derde) op enigerlei wijze aangepast, waaronder tevens wordt verstaan: reparaties door niet-erkende c.q. niet-goedgekeurde reparateurs. Iedere aanpassing, in welke vorm dan ook, van een product van ECE door de afnemer (of een derde) is de volledige en uitsluitende verantwoordelijkheid van de afnemer (of die derde) die de aanpassingen (laat) verricht(en).

9. Intellectuele eigendom

Alle auteursrechten, octrooirechten, handelsnaamrechten, merkrechten en ander intellectuele eigendomsrechten alsmede alle soortgelijke rechten ter bescherming van informatie met betrekking tot de producten, merk-/handelsnamen en know how van ECE zijn het exclusieve eigendom van ECE of diens licentiegever(s). Ook in het geval ECE in opdracht van c.q. in samenspraak met de afnemer of een andere wederpartij producten, software en/of een bepaalde module/functionaliteit ontwikkelt, zijn en blijven de intellectuele eigendomsrechten die daarmee samenhangen volledig en exclusief de eigendom van ECE. Tenzij uitdrukkelijk anders overeengekomen worden deze rechten niet overgedragen aan de afnemer of wederpartij en kan enige bepaling in een overeenkomst van ECE ook niet worden uitgelegd als een overdracht van deze rechten.

Het is de afnemer of wederpartij niet toegestaan enig merk, ontwerp of domeinnaam van ECE of een daarmee overeenstemmende of gelijkende naam of teken te gebruiken of te registreren in enig land, waar dan ook ter wereld.

De afnemer of wederpartij is verplicht ECE onmiddellijk schriftelijk in kennis te stellen indien een derde stelt, al dan niet door het instellen van een rechtsvordering tegen de afnemer/wederpartij, dat een product dat is geleverd door ECE of een door ECE gebruikte (handels)naam/merk inbreuk maakt op intellectuele eigendomsrechten van die derde.

ECE is bevoegd technische voorzieningen te treffen en broncodes van software te wijzigen teneinde - onder meer - de intellectuele eigendomsrechten van ECE in stand te houden indien naar het oordeel van ECE de vrees bestaat dat het betreffende product inbreuk maakt op rechten van derden. ECE is bevoegd een product met onmiddellijke toegang uit de markt te nemen indien naar het oordeel

van ECE de vrees bestaat dat het betreffende product inbreuk maakt op rechten van derden. ECE is in een dergelijk geval niet aansprakelijk voor enige schade van de afnemer/wederpartij uit welke hoofde dan ook; wel is ECE in dat geval verplicht zich in te spannen om de afnemer/wederpartij zo spoedig een alternatief product aan te bieden met een soortgelijke functionaliteit. Indien op grond een rechterlijke uitspraak wordt geoordeeld dat een product van ECE inbreuk maakt op rechten van derden en/of op last van een rechterlijke uitspraak uit de markt moet worden genomen is ECE niet aansprakelijk voor enige schade van de afnemer/wederpartij uit welke hoofde dan ook als gevolg het (voortijdig) eindigen van het gebruiksrecht van de afnemer/wederpartij c.q. de terugname van het betreffende product.

10. Overmacht.

Elk van de partijen heeft het recht om uitvoering van zijn verplichtingen volgens de overeenkomst op te schorten in zoverre een dergelijke uitvoering wordt gehinderd of onredelijk lastig wordt gemaakt door welke van de volgende omstandigheden dan ook: arbeidsgeschillen en welke andere omstandigheid dan ook buiten de macht van partijen zoals brand, oorlog, uitgebreide militaire mobilisatie, oproer, vordering, confiscatie, embargo, beperkingen in het energiegebruik en defecten of vertraging in leveringen van onderaannemers, veroorzaakt door welke van de omstandigheden waarnaar wordt verwezen in dit artikel dan ook. Een omstandigheid waarnaar in dit artikel werd verwezen, of deze zich nu voordoet voor of na het opstellen van de overeenkomst, geeft alleen recht op opschorting indien het effect ervan op de uitvoering van de overeenkomst niet voorzien kon worden ten tijde van het opstellen van de overeenkomst.

De partij die claimt getroffen te zijn door overmacht stelt de andere partij onmiddellijk schriftelijk in kennis van het zich voordoen van een dergelijke omstandigheid.

11. Retourvoorwaarden.

Het retourneren van goederen kan alleen geschieden met schriftelijke toestemming van ECE. Klantspecifieke goederen worden niet retour genomen door ECE. De te retourneren goederen mogen niet ouder zijn dan 3 maanden en dienen courant, niet-klantspecifiek en onbeschadigd te zijn. Tevens dienen de goederen ongebruikt en in hun originele verpakking verpakt te zijn, de verpakking dient onbeschreven te zijn. Indien aan deze voorwaarden voldaan wordt, wordt in principe een volledige creditnota uitgeschreven, zo niet dan worden kosten in rekening gebracht c.q. wordt niet het volledige bedrag gecrediteerd.

12. Opschorting en ontbinding.

ECE is bevoegd de overeenkomst met onmiddellijke ingang, zonder rechterlijke tussenkomst, geheel of gedeeltelijk te ontbinden of de uitvoering daarvan op te schorten, zulks onverminderd de haar overigens toekomende rechten (op nakoming en/of schadevergoeding), indien:

- de afnemer in strijd handelt met enige bepaling van de overeenkomst tussen partijen;
- een (buitenlandse) wettelijke regeling wordt toegepast die tot doel heeft de afnemer te liquideren dan wel de schuldenpositie van de wederpartij te saneren, zoals faillissement, (voorlopige) surseance van betaling en soortgelijke wettelijke regelingen;
- het bedrijf van de afnemer wordt stilgelegd of geliquideerd of door de wederpartij een onderhands akkoord aan schuldeisers wordt aangeboden;
- de afnemer, na daartoe schriftelijk te zijn verzocht, niet binnen zeven dagen naar het oordeel van ECE passende zekerheid heeft gesteld.

In deze gevallen is iedere vordering op de afnemer terstond opeisbaar, zonder dat ECE tot schadevergoeding of welke andere verplichting dan ook gehouden is.

Indien de afnemer gedurende meer dan veertien dagen in gebreke blijft met betaling en/of afname dan wel de overeenkomst wenst te annuleren is ECE zonder nadere aankondiging gerechtigd de verkochte zaken weer te verkopen, in welk geval de gedane aanbetaling aan ECE vervalt als vergoeding voor de door haar geleden schade, behoudens door de afnemer te leveren tegenbewijs dat deze schade minder is en onverminderd het recht van ECE om de daadwerkelijk door haar geleden schade op de afnemer te verhalen. ECE is in dat geval bevoegd de overeenkomst te ontbinden.

13. Conversie

Indien een bepaling van deze voorwaarden wordt geacht onwettig, ongeldig of onafdwingbaar te zijn, zullen de voorwaarden gelding

blijven houden. Partijen zullen die bepalingen die in rechte geen stand houden in onderling overleg aanpassen zodat de strekking van de bepaling wordt geëvenaard, om zo de oorspronkelijke intentie van partijen weer te geven. Een dergelijke bepaling zal de wettigheid en geldigheid van de overige bepalingen niet beïnvloeden.

14. Geschillen.

Alle geschillen, die ontstaan naar aanleiding van de tussen de afnemer/wederpartij en ECE gesloten overeenkomst dan wel van nadere overeenkomsten, die daarvan het gevolg mochten zijn, zullen worden beslecht door de bevoegde rechter te Arnhem (Nederland), tenzij ECE er de voorkeur aan geeft de afnemer/wederpartij te dagvaarden voor de rechter van zijn eigen woonplaats.

15. Toepasselijk recht.

Op alle aanbiedingen van ECE en op alle, al dan niet daaruit voortvloeiende, overeenkomsten met ECE en op de uitvoering daarvan, is uitsluitend het Nederlandse recht van toepassing, met uitsluiting van de bepalingen van de afdeling 6.5.3 van het Burgerlijk Wetboek.

De toepasselijkheid van het Weens Koopverdrag (Convention of the International Sale of Goods (C.I.S.G.)) wordt uitdrukkelijk uitgesloten.



WWW.ETNA-CT.COM

Versie 2020, 1.8

Disclaimer: Drukfouten en wijzigingen voorbehouden.